

M

BLY.

– en operatragedi om en familj
som möter oanad kärlek, passion
och ostoppeligt rus!

Illustration: Yours Kommunikationsbyrå







Kära publik!

Det är med stor glädje och förväntan jag får hälsa er välkomna till urpremiären av BLY!

Flera års skapande av text, musik, scenografi, kostym och allt annat som gör en operaföreställning, ska nu äntligen få ta form på scenen.

Och ni, kära publik, är de allra första vars sinnen ska få uppleva detta verk – ett historiskt ögonblick!

För Piteå Kammaropera är det av stor vikt att få presentera nya musikdramatiska verk, att på så vis ge konstnärligt skapande en plattform och arena. Fortsätt följa oss och stödja oss på vägen, så lovar vi att ni alltid kan vänta er en spännande operaupplevelse av nya verk.

Nu öppnar vi våra sinnen för den omtumlande värld som heter BLY.

Varmt välkomna!

A handwritten signature in black ink, appearing to read 'Monica Danielson'.

Monica Danielson, verksamhetschef

BLY.

En modern tragedi, ändå märkvärdigt vardaglig. En mamma, en pappa och två barn. En främmande kvinna. Och ett mytologiskt uråldrigt Kärlekens väsen.

I Piteå Kammaroperas Bly förändrar passionen allt och ur den högsta glädjen tonar fasans skrik in i en berättelse där barnen är de mest klarögda.

Det hela skulle kunna utspela sig på en plats nära oss. Snön faller tung när familjen är på väg att möta sina grannar på en välkomstfest i det nya bostadsområdet.

Barnen krånglar och gnäller. Mamman tvekar. Pappan står där ensam med sin obesvarade entusiasm.

Ännu vet ingen av dem om att de snart ska träffa en främmande kvinna, ett möte som för alltid kommer att förändra deras liv. För någonstans i bakgrunden väcks Kärlekens väsen till liv – en uråldrig gestalt som legat i dvala under alla år av rutinstyrd vardag.

Livet blir plötsligt färgstarkt och lustfyllt. Men kärleken är oförutsägbar, både när den kommer och när den går. Finalen formas till en bön om förståelse och förlåtelse.

Det här är en berättelse om kärlekens pris.





ROLLER

Foto: Niklas E. Johansson



KVINNA
Susanna Stern, sopran



Foto: Ina Ström

MAN
Martin Hatlo, baryton

Foto: Martin Hellström



FRÄMMADE KVINNA
Linnea Andreassen, mezzosopran

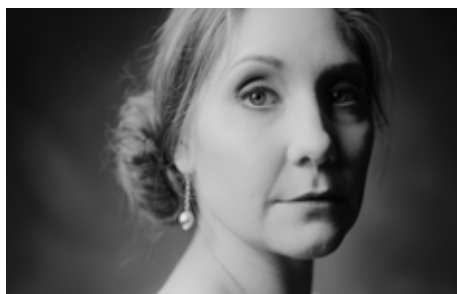


Foto: Pontus Klingeborn

BARN
Alexandra Büchel, sopran

Foto: Emmelie Kroon



BARN 2
Elisabeth Leyser, mezzosopran



Foto: Keemia Sauskyshevili

KÄRLEKENS VÄSEN
Viktor Priebe, countertenor

ENSEMBLE NORRBOTTEN NEO

FLÖJTER XX

KLARINETTER XX

PIANO Mårten Landström

SLAGVERK Daniel Saur

VIOLIN Lovisa Ehrenkrona

VIOLA Alfonso Noriega

CELLO Andreas Lavotha

MEDVERKANDE

MUSIK Karólína Eiríksdóttir

LIBRETTO Ann-Sofie Bányó

REGI Mellika Melouani Melani

SCENOGRAFI OCH LJUSDESIGN Bengt Gomér

KOSTYMDESIGN Helle Carlsson

MASKDESIGN & ATTRIBUTÖR Mattias Berg

FÖRESTÄLLNINGSMASKÖR &

KOSTYMTEKNIKER Alexandra Södergren

DIRIGENT Anna-Maria Helsing

SPELTID 90 min

ÖVRIG PERSONAL

TEKNISK PRODUCENT & INSPICIENT

Mats Lundberg

TEKNIKER Lars Lidström

SCENTEKNIKER XXXX

LJUD Oscar Lovnér

REKVISITÖR Camilla Hägglund

SKRÄDDARE & TILLSKÄRARE Bitte Palm

PRESSBILDER Maria Fäldt

TEKNIKTRANSPORT Bo Niemi

CHAUFFÖR TURNÉBUSS Ove Hedberg

REPETITÖRER Mårten Landström och

Asuka Nakamura

VERKSAMHETSCHEF Monica Danielson

PRODUCENT Ann-Christin Högnabba

PRODUKTIONSASSISTENT Amanda Lodding

AVDELNINGSCHEF & MARKNADSANSVARIG

Anneli Backman

GRAFISK FORMGIVARE Marie Lundgren



Operaföreställningarna
i Umeå spelas in av
Sveriges Radio P2.

Föreställningarna filmas
även för dokumentation.

sverigesradio



– Det här är ett försök att skildra något av kärlekens innersta väsen

De flesta av oss känner igen oss. Ett jäktigt livspussel, fredagsmys med tacos och korvgrillning och drömmar om gemenskap, livsglädje och kärlek i en avförtrollad verklighet. Allt uttryckt på ett språk där nutiden och vardagen rör sig tätt intill poesin.

Berättelsen har librettisten **Ann-Sofie Bány** gått omkring och burit länge på. När hon fick frågan om att skriva ett nytt verk för **Piteå Kammaropera** plockade hon fram den.

– Det här är ett försök att skildra något av kärlekens innersta väsen. Det som gör operakonsten unik är att det där finns en helt annan möjlighet att skriva om smärta. Alltså inre smärta, hjärtats och kroppens inre psykiska lidande. Operakonsten

med alla sina uttryck lämpar sig väl för berättelser om mänskligt lidande, säger Ann-Sofie Bárány.

I grunden är Ann-Sofie Bárány psykoanalytiker. Skrivandet och intresset för opera och teater har alltid funnits där, men det var först när hon blev inbjuden till Unga Klara av regissören **Suzanne Osten** som hon började skriva för scenen på allvar. Hon debuterade 2006 med den uppmärksammade pjäsen **Babydrama** på Unga Klara. Genom åren har hennes pjäser spelats på Dramaten, Stockholms stadsteater, Göteborgs stadsteater, Månteatern och Moomsteatern. Hon har också verkat som librettist och dramaturg i en rad intressanta samarbeten.

I **BLY** har hon låtit gjuta in en vanlig familj i vardagens mest igenkänningsbara former samtidigt som hon bygger ett spann i berättelsen som leder fram till vad vi skulle kunna kalla för en modern tragedi. I dramats centrum reser sig **Kärlekens väsen**, en uråldrig mytologisk gestalt som legat i dvala under alla år av rutinstyrd vardag.

– Kärlekens väsen existerar ju inte i verkligheten, ändå finns den i våra liv.

”kärlekens väsen existerar ju inte i verkligheten, ändå finns den i våra liv”

Kärleken är en av de absolut starkaste krafterna vi människor känner till och den verkar på gott

och ont, säger Ann-Sofie Bárány.

På liknande sätt närmar hon sig vardagen i sin berättelse. Vardagen som

emellanåt inbegriper det mest fasansfulla, men som också består av fantastiska överraskningar och glädje.

– Det är ju så vi har det, vi människor. Vi traskar runt i vardagen, alldeles oförberedda på vad som lurar runt hörnet. Jag vill gärna skildra det i min dramatik. Gnisslet som uppstår mellan det helt vardagliga och, som i det här fallet, det fruktansvärda.

Med sina insikter i människans inre liv är det naturligt för henne att skapa komplexa och mångbottnade karaktärer i sin dramatik. I **BLY** handlar det inte minst om barnen som klarögda ser på vad som händer, långt innan de vuxna gör det.

– Det är verkligen min avsikt att skapa komplexa roller. Dessutom skulle jag bli väldigt glad om jag med den här berättelsen kan bryta mot fördomar som säger att opera

”jag vill att publiken ska känna att det de upplever har med dem att göra”

inte är något för alla. Jag vill att publiken ska känna att det de upplever har med dem att göra, säger Ann-Sofie Bárány.



– RUBBE

Karólína Eiríksdóttir

Ingress:

Intuition och musikaliskt hantverkskunnande. Det är vad komponerande handlar om. Åtminstone om man frågar tonsättaren Karólína Eiríksdotter som

i BLY skapat sin sjätte opera i ordningen. Den senaste premiären ägde rum i somras där Eiríksdóttir skrev musiken till operan Lisbeta som handlar om häxförföljelser i Sund på Åland under 1600-talet.

Brödtext:

– När jag skriver för opera är det alltid min utgångspunkt att försöka vara så sann som möjligt mot texten. Och inte

minst mot karaktärerna. Jag försöker föreställa mig vad som händer inom dem och

bla bla bla

låta musiken tala för dem, säger Karólína Eiríksdóttir, som tycker att Ann-Sofie Báránys

text varit en spännande utmaning.

– För mig är texten väldigt lyrisk, som ett långt poem.

Karólína Eiríksdóttir är en isländsk tonsättare, bosatt i Reykjavík, där hon har en central roll i musiklivet. Hennes katalog innehåller orkestermusik, opera, solokonsert, kammarmusik, körmusik och datormusik – verk som framförts i de flesta av Europas länder, men också i Japan, USA och Argentina. Hon har bland annat samarbetat med den isländske författaren Sjón i operan Skuggaleikur. För operan MagnusMaria nominerades hon 2016 till Nordiska rådets musikpris.

Det var också i samband med uppsättningen av MagnusMaria hon inledde sitt samarbete med librettisten Ann-Sofie Bárány, som den gången utgjorde en viktig sparringpartner till regissören Suzanne Osten kring bearbetning och dramaturgi.

– Att skriva en opera är alltid en utmaning, oavsett vad det hela handlar om. Vi har samarbetat ganska nära jag, librettisten Ann-Sofie Bárány och regissören Mellika Melouani Melani, även om vi inte kunnat mötas så ofta som vi hade önskat på grund av pandemin. Å andra sidan

har pandemin gjort att jag fått längre tid på mig för att verkligen gå in och försöka tolka texten, säger Karólína Eiríksdóttir. För det är just tolkningen av texten som utgör grunden för hennes operakomponerande, en skarp kontrast till hennes övriga mer abstrakta musikskapande.

I BLY har hon mött en familj som i berättelsen går igenom många olika känslor och inre tillstånd. Vägen till tragedin går genom en vardag, inte sällan ganska humoristisk.

– Jag har svårt att tala om hur min musik blir till. Men jag tänker att mitt komponerande har att göra med en kombination av musikaliskt kunnande, både när det gäller tradition och hantverk, och intuition. Så där Ann-Sofie Bárány skrivit komiskt kommer det automatiskt ut i musiken, säger Karólína Eiríksdóttir, som genom det nära samarbetet kring uppsättningen har kunnat skriva direkt för de aktuella sångarna.

– Jag vet ju att sångarna är excellenta, och har utnyttjat den möjligheten. Kärlekens väsen sjungs av en countertenor, ett medvetet val för att skilja ut ett mytologiskt väsen från den vardag som är ramen för berättelsen.

– Den rollen förändras inte genom dramat och därför har han fått sin egen musik, sin egen röst, säger Karólína Eiríksdóttir.

Dessutom är prologen talad, något som hon själv inte hade planerat från början.

– Någonstans längs vägen kom vi överens om att det nog skulle passa bra med en talad prolog här. Så då fick det bli så.



– Mitt i tragedin finns det ofta något att le åt

Som få andra konstarter äger opera förmågan att bana väg för människans allra största teman. Det anser regissören Mellika Melouani Melani, som tidigt i sin karriär fångades av operans och musikens möjligheter.

– Om jag önskar mig något är det att

publiken ska få ett starkt möte med sig själva, med en värld och tankar. Att de ska få begåva sig med nya mentala rum, säger Mellika Melouani Melani.

Ämnet är allmänmänskligt, rent av trivialt. En helt vanlig familj som möter någon och plötsligt ställs inför det förunderliga i form av kärlek, passion och ostoppligt rus. Ett möte som kommer att förändra allt.

Det finns inte en kyss eller en omfam-

ning som inte innehåller en romantisk dröm om familj, skrev en gång den amerikanska konsthistorikern **Camille Paglia**.

”drömmen om en familj, vad den ska vara och hur den ska se ut är en stark drivkraft”

Drömmen om en familj, vad den ska vara och hur den ska se ut är en stark drivkraft. I

BLY är det mannen som går omkring och bär på familjedrömmen, något som får konsekvenser.

– Vi har svårt att tala om det här utan att det låter konstgjort eller rent av patetiskt. Men musiken skapar en struktur som gör det möjligt. Med hjälp av musiken kan vi vidröra det som är fruktansvärt läskigt och svart. Musiken öppnar fantastiska möjligheter att vidröra det ogripbara, det som är större än oss själva, säger **Mellika Melouani Melani** som gläder sig åt arbetet med **BLY** – ett libretto med komplexa och mångfasetterade roller, ett tonspråk som öppnar avgrunder hos människorna, ekvilibristiska sångare som också är duktiga skådespelare, en ”superorkester” och ett konstnärligt drömt team som starkt går in för att göra verket rättvisa.

Själv blev hon tidigt introducerad i skådespelaryrket av **Olof Thunberg**, som hon lärde känna i samband med en uppsättning som 11-åring. Efter Teaterhögskolan i Göteborg och flera uppmärksammade roller som skådespelerska övergick hon gradvis till regiarbete. Hon har arbetat på

Teater Tribunalen, Dramaten, Kulturhuset Stadsteatern och Göteborgs stadsteater, för att bara nämna några. Genom åren växte hennes relation till opera och blev snart passionerat. Under nio år var hon konstnärlig ledare och förnyare av Folkoperan i Stockholm. 2010 erhöll hon svenska teaterkritikers pris för sina uppsättningar av **Carmen**, **Babel** och **Arabiska Mäns Mobbade Kroppar**.

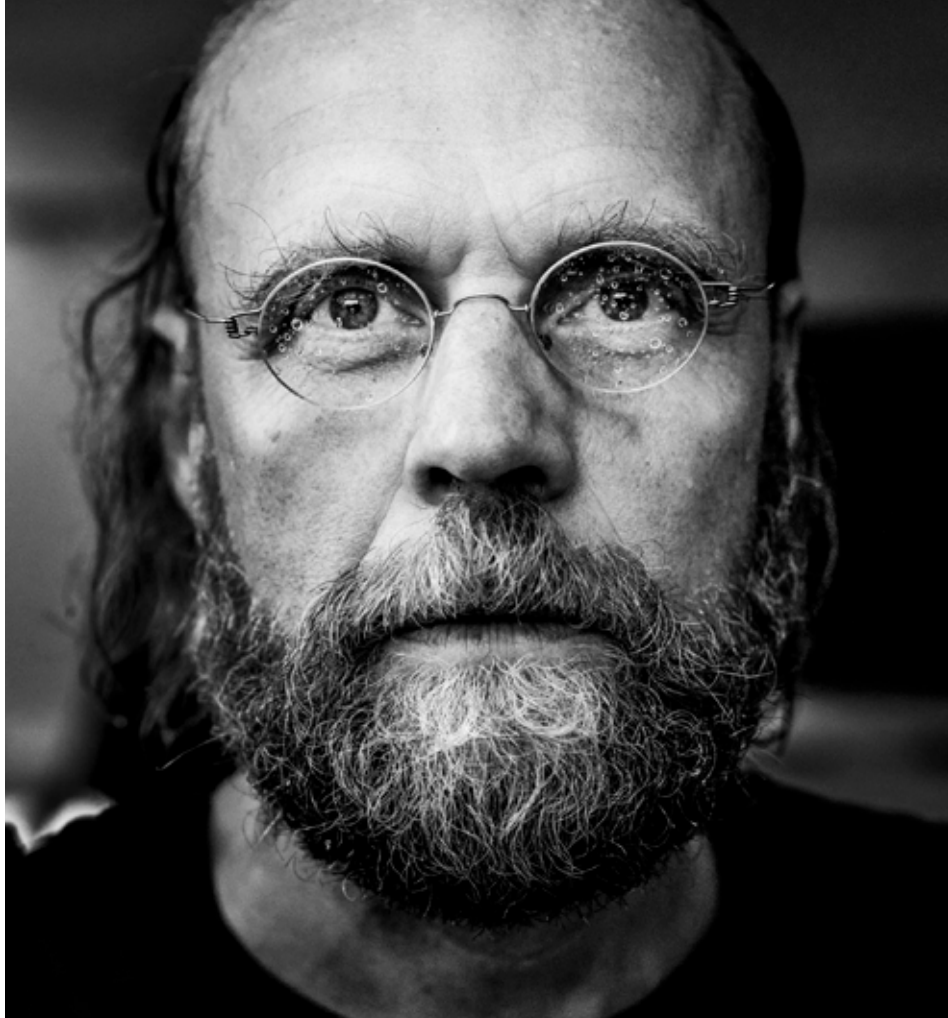
– Trots att allt känns så modernt och vardagligt i **BLY**, handlar operan om våra riktigt stora livsteman. Dessutom finns det mytologiska med i form av **Kärlekens väsen** och inte minst barnen som ser allt och

”trots att allt känns så modernt och vardagligt i **BLY**, handlar operan om våra riktigt stora livsteman”

förutspår vad som kommer att hända. **Ann-So-fie Báránys** stora kunskaper

om människans psyke ger sig verkligen till känna här och i kombination med **Karolína Eiríksdóttírs** tonspråk blir det hela oerhört starkt, säger Mellika Melouani Melani, som också fångas av humorn i berättelsen.

– Utan tvekan är de här två damerna begåvade med mycket humor. Det kommer publiken att märka. Mitt i tragedin finns det ofta något att le åt. Det är befriande och förmodligen precis som det ska vara.



– RUBBE

Programtext Bengt Gomér

Ingress:

Tanken om en familj med andnöd som sprängs inifrån i ett alldeles för litet rum har fått bilda utgångspunkt för sceno-

grafen och ljusdesignern Bengt Gomér's arbete med BLY.

– På scenen har jag placerat en bil som man kan tolka som en metafor för ett hem där de inte riktigt får plats, där det skaver och gnager och känns trångt, säger Bengt Gomér.

Brödtext:

Andra viktiga utgångspunkter för scenografen är att placera dramat på

en plats och i en tid. I BLY bor familjen inte långt härifrån och det hela utspelar sig i relativ nutid. Allt ganska realistiskt framställt, om än med vissa förhöjningar.

bla bla bla

– Som scenograf handlar utmaningarna om allt ifrån att gestalta dramat genom en stor variation av rum och scener till att ge fysisk plats åt sångare, orkester och dirigent på en, i det här fallet, mycket begränsad yta. För att inte tala om den utmaning som ligger i att göra dekoren transportabel för turné, säger Bengt Gomér.

Det är inte första gången Bengt Gomér arbetar med Piteå Kammaropera, något som också inbegriper Kyrkooperan Natt av ångest, byggd på Torsten Nilssons verk Nox Angustiae och Johann Sebastian Bachs Johannespassionen. Han är frilansande scenograf och ljusdesigner inom opera, dans, teater och konst och arbetar regelbundet på flertalet av Sveriges operahus och större teatrar och på ett antal operahus i Europa. Dessutom skapar Bengt Gomér också visuella inramningar för liveframträdanden där han kombinerar scendesign, belysning och film. Vid det här laget är samarbetena med världsledande sångare och dirigenter många, liksom alla de produktioner han skapar i tätt samar-

te med tonsättare och librettister.

– Jag tycker att det är viktigt att jobba med avancerad scenkonst runt omkring i Sverige och Piteå Kammaroperas uppsättningar är ett exempel på det, säger Bengt Gomér, som tillsammans med regissören Mellika Melouani Melani och kostymdesignern Helle Carlsson tidigt under arbetet fick en idé om att skapa en trovärdig gestaltning av barnen i dramat.

– Vi ville att de skulle se ut som riktiga barn, inte som vuxna som spelar barn. Därför började vi att titta på proportioner och experimentera med masker, former och kläder.

Att orkestern och dirigenten skulle få ta

plats på scenen kändes också viktigt.

bla bla bla

– Mitt jobb handlar bland annat

om att skapa balans i scenrummet. Att få se orkestern och dirigenten i ett och samma rum känns som ett bra val i det här sammanhanget, säger Bengt Gomér.



– Det konstnärliga teamet skapar bilden gemensamt, sen kommer sångarna och orkestern och gör det hela levande

Hur ser ”en vanlig familj” egentligen ut? Och vad menar vi egentligen när vi talar om en helt vanlig familj?

– Vad vi än lägger i begreppet har vi nog alla en tydlig bild av den typen av uppväxt. När jag provade kläderna på Susanna Stern, som gör rollen som mamman i BLY, insåg jag att jag klätt henne oroväckande likt min egen mamma på 90-talet, säger kostymdesignern Helle Carlsson.

Yrkestiteln till trots är Helle Carlsson inte särskilt intresserad av kläder. Tycker

de är ointressanta på en galge, liv får de först på en kropp. Som kostymdesigner ska hon ge publiken ingångar till att förstå vilka karaktärerna på scenen är, men självklart också skapa stämningar och färger.

”Om man jobbar med scenkonst skapar man en gemensam tavla som publiken ser”

är det så viktigt att tala om det kollektiva i arbetsprocessen. Det konstnärliga teamet skapar bilden gemensamt, sen kommer sångarna och orkestern och gör det hela levande, säger Helle Carlsson.

Hon är frilansande kostymdesigner, yrkesverksam sedan 2007 inom film, tv, teater, opera och dans. Förutom arbetet på Sveriges ledande teater- och operascener har hon stått för kostymdesigner till tv-produktioner som **Grotescos** sju mästerverk och ett stort antal studioprogram, långfilmer och scenproduktioner.

I det kollektiva arbetet bakom uppsättningen **BLY** skissade hon fram barnkaraktärernas masker som maskören **Mattias Berg** sedan skapade. I sina barnkostymer har hon tagit tillvara illusionen om andra proportioner genom att rita snickarbyxor med lägre sydd gren och kortare ben till det minsta barnet, medan det äldre fått bli tonårsskränglig med hjälp av lite för stora kläder, men kortare ärmar.

– Genom dessa val blir det inte ett tv-drama i realistisk kostym. Jag tycker

– Om man jobbar med scenkonst skapar man en gemensam tavla som publiken ser. Därför

att det blir mer spännande att titta på och när det kommer till maskerna är det förmodligen något som aldrig gjorts på det sättet tidigare, säger Helle Carlsson, som i **BLY** hittat mycket som inspirerat henne i arbetet.

– Det är ett enormt uppfriskande libretto, skrivet på ett helt annat språk än det vi vanligtvis möter i en opera och där finns mycket humor. Samtidigt som det också finns stora operakänslor och svängningar. En

stor variation av känslor och uttryck som gör min del av jobbet väldigt intressant.

”Det är ett enormt uppfriskande libretto med mycket humor”



– RUBBE

Efter att ha arbetat med de tre senaste operorna Karólína Eiríksdóttir tonsatt, är det inga överord att utse dirigenten Anna-Maria Helsing till världsledande expert på just hennes operamusik.

– Musiken växer genom hela

processen, vilket är ett tecken på kvalitet. Karólína Eiríksdóttir har en enormt finkänslig dramaturgisk ådra, hon kan verkligen dramaturgi och opera och lägger till stämningar och känslolägen i musiken som verkligen hjälper oss att förstå berättelsen, säger Anna-Maria Helsing.

För några dagar sedan debuterade Anna-Maria Helsing på Royal Albert Hall i London under prestigefyllda The Proms

som förste gästdirigent för BBC Concert Orchestra, ett kontrakt som löper till 2024 i första hand.

– Någon frågade mig hur stort det är med The Proms och Royal Albert Hall och allt det där. Visst är det stort och roligt på många sätt. Men det som är störst för mig är utan vidare förhållandet till orkestern, att vi hittat något där, att vi njuter av att få arbeta tillsammans. Då är mitt jobb ett paradiset och något som gläder mig på djupet, säger Anna-Maria Helsing.

Hon kommer från den lilla byn Munsala, utanför Jakobstad i Finland och inledde sin musikaliska bana som violinist. Senare började hon studera orkesterdirigering under ledning av Leif Segerstam på Sibeliusakademien i Helsingfors för att senare som utvald stipendiat gå mästartklasser med dirigenter som Gustavo Dudamel, Esa-Pekka Salonen och Jorma Panula med fler i London. Efter debuten 2008 har hon skapat sig ett namn i ledande nordiska orkestrar och operahus, men också i Europa.

– För mig har det alltid varit viktigt att inte behöva välja mellan det symfoniska, som är en stark identitet för mig som dirigent, och opera. Jag vill gärna hålla på med båda, för jag har märkt att det ena stärker det andra, säger Anna-Maria Helsing.

När det kommer till operaarbetet, som hon inte minst uppskattar eftersom hon där har kollegor att samarbeta med, tar hon alltid avstamp i librettot. Därefter närmar hon sig partituret, går igenom allt noggrant – toner, ackord, fraser. Sjunger stämmorna för sig själv i huvudet, benar ut och tolkar berättelsen musikaliskt. No-

terar var det finns svåra partier, funderar ut hur hon bäst ska kunna hjälpa sångare och orkestrar för att skapa de bästa förutsättningarna för deras insatser.

Anna-Maria Helsing betonar just det ensemblemässiga i BLY – dels i sättet man valt att arbeta på och dels i musiken som Karólína Eiríksdóttir skrivit direkt för Norrbotten Neo och sångarna.

– Musiken är sparsmakad och väldigt virtuos. I det här formatet skriver Karólína Eiríksdóttir för en violin, inte för en grupp stråkar som i större orkestrar. Här kan allt göras mer solistiskt. Verket är heller inte så uppdelat i olika partier som operor normalt brukar vara, utan ensemblen och orkestern lever sig fram genom hela

bla bla bla

operan.

Dessutom

framhåller hon librettot

som hon anser är genialt i

sin uppbyggnad.

– Det är på grund av det vardagliga som berättelsen blir så stark. Opera kan ibland få oss att känna oss trygga eftersom det ofta handlar om människor i en annan tid eller på en annan plats. Men här drabbar oss historien eftersom vi känner igen oss och inser att det här lika gärna skulle kunna ha varit jag. Plötsligt frågar vi oss själva om det verkligen är så farligt att leva, farligt att älska. Kan det som vi alltså tar för givet verkligen vara så ödesdigert?



SUSANNA STERN

SOPRAN

Susanna Stern är sopran, utbildad bland annat vid Operahögskolan i Stockholm. Hon debuterade vid Kungliga Operan 2011 som Amor i Mats Eks hyllade uppsättning av Orfeus och Eurydike och har sedan dess kunnat ses i flera olika roller där. Förra säsongen sjöng hon rollen som Donna Anna i Don Giovanni på NorrlandsOperan och i år är hon aktuell bland annat i Philip Glass opera Cirkus Days and Nights, en samproduktion mellan Cirkus Cirkör och Malmö Opera.



MARTIN HATLO

BARYTON

Martin Hatlo är basbaryton, utbildad vid bland annat Kongelig Danske Musikkonservatorium och Operaakademiet vid Det Kongelige Teater i Köpenhamn. Som solistpraktikant sökte han sig hem till Norge och Den Norske Opera och Balett där han bland annat sjöng Fiorello i Barberaren i Sevilla, Masetto i Don Giovanni och baron Duphol i La traviata. Han debuterade vid Det Kongelige Teater i Köpenhamn som fångvaktaren i Tosca 2014 och är sedan dess verksam som operasångare, företrädesvis i Norden, och är dessutom en efterfrågad solist och oratoriesångare.



LINNEA ANDREASSEN

MEZZOSOPRAN

Linnea Andreassen är mezzosopran, utbildad bland annat vid Operahögskolan i Stockholm och Kungliga Musikhögskolan. Hon debuterade 2015 som en av de tre Adelige Waisen i Christof Loys kritikerrosade uppsättning av Rosenkavaljeren på Kungliga Operan i Stockholm. Förutom till flera operaroller är hon en eftersökt solist inom såväl standardrepertoar som nyskriven opera och hon har flertalet uruppföranden på repertoaren. 2018 gestaltade hon bland annat väpnaren Jöns i urupförandet av João Mcdowells tonsättning av Ingmar Bergmans Det sjunde inseglet under Dramatens Bergmanfestival.



ALEXANDRA BÜCHEL

SOPRAN

Alexandra Büchel är sopran, utbildad vid Operahögskolan i Stockholm och har på kort tid etablerat sig som en av de främsta uttolkarna av modern och nutida musik. Hon har varit engagerad vid NorrlandsOperan, Folkoperan, Malmö Opera, Vadstena-Akademien och vid en rad operascener i Europa och Sydafrika. Säsongen 2018/19 gjorde hon stor succé som Madeline i Usher på Folkoperan och året innan som Den blinda Poetissan i Blomdahls Aniara på Malmö Opera. 2017 tilldelades hon, som också är en frätigt engagerad konsertsångerska, Birgit Nilsson-stipendiet.



ELISABETH LEYSER

MEZZOSOPRAN

Elisabeth Leyser är mezzosopran och tog examen vid Operahögskolan i Stockholm 2019. Under studietiden gjorde hon roller som Marcellina i Figaros bröllop, Orlovsky i Läderlappen och Romeo i Bellinis Capuleti e i Montecchi. Under praktiken på Kungliga Operan i Stockholm sjöng hon rollen som Kate Pinkerton i Puccinis Madame Butterfly. Den professionella debuten ägde rum på NorrlandsOperan i rollen som Hans i Humperdincks Hans och Greta, regisserad av Stina Ancker. Hon har bland annat erhållit Bayreuthstipendiet 2019 av Wagnersällskapet i Göteborg.



VIKTOR PRIEBE

COUNTERTENOR

Viktor Priebe är countertenor, bland annat utbildad vid Paderewski-akademien i Polen. Han är en verksam som operasångare och konsertsolist och har under de senaste åren sjungit på operascener i Polen, Tyskland och Irland. Hans engagemang som konsertsolist är omfattande och repertoaren sträcker sig över ett stort tidsspänn – från tidig musik, via klassicismens och romantikens opera till samtid musik.



Bilder ur
kammaroperan BLY

Foto: Maria Fäldt



NORRBOTTEN NEO

Kungliga Operan, Gotlands tonsättarskola, Folkoperan, Skandinavien största konstmusikfestival Klang eller ett klassrum i en norrbottenskola ... Ja, spelscenerna för **Norrbotten NEO** är varierande och spännande.

”ensemblen ta mark inom konst- och kammarmusiken både nationellt och internationellt”

inom konst- och kammarmusiken både nationellt och internationellt.

2022 firar man 15 år i musikens framkant och är än idag landets enda ensemble i sitt slag – med ett nationellt uppdrag att verka för den nutida kammarmusiken.

Nutida musik är ett vitt begrepp som inbegriper tonsättningar som skrivits för snart 100 år sedan, men också det helt nyskrivna.

Norrbotten NEO består av sju musiker som spelar flöjt, klarinett, slagverk, piano, violin, viola och cello.

Musikerna fungerar även som stämledare i **Norrbottens Kammarorkester** och ingår i **Piteå Kammaroperas** uppsättningar. I syfte att verka för den svenska kammarmusikens utveckling beställer ensemblen fortlöpande nya verk och samarbetar både med mer och mindre väletablerade tonsättare.

Med en ständigt växande publikskara fortsätter ensemblen ta mark

Norrbotten NEO har uruppfört musik av internationellt namnkunniga tonsättare som till exempel **Chaya Czernowin**, finska Polarprisivinnaren **Kaija Saariaho** och **Francisco Coll García** såväl som svenska namn som **Per Mårtensson**, **Fredrik Hedelin** och **Andrea Tarrodi**.

Ensemblen har uruppfört över 170 verk och dessutom utvecklats till en nationell angelägenhet och en plattform som föder mängder av musikaliska idéer.

Samarbeten med tonsättarutbildningar är en viktig del i det arbetet och för närvarande samarbetar ensemblen med kompositionsutbildningarna vid Musikhögskolan i Piteå, Kungl. Musikhögskolan i Stockholm, Gotlands tonsättarskola och Göteborgs Universitet.

2020 tog de, som första ensemble, plats på scen när Föreningen Svenska Tonsättare arrangerade sin första presentationsdag inriktad specifikt på ny svensk kammarmusik. Då firade de även 10 år med sitt konsertprogram **New Sweden**, ett program som undersöker strömningarna inom ny musik, med att släppa en vinylbox.

Under 2022 möter ensemblen poeten **David Väyrynen**, samarbetar med tonsättaren **Benjamin Staern** och fortsätter att möta tonsättare i årets upplaga av **New Sweden** samt ger en konsert i totalt mörker och har nypremiär av **Marcus Fjellströms** opera **Boris Christ**, nu konsertant.

Väl mött i konsertlokalerna!

www.norrbottenneo.se

www.facebook.com/norrbottenneo



Joa Helgesson
i rollen som Lon i
Piteå Kammaroperas
operauppsättning Kärleks-
maskinen från 2019

Foto: Peter Knutson

RITEÅ KAMMAROPERA

Piteå Kammaropera med Kyrkoopera har under de senaste två decennierna varit en av de flitigaste förnyarna av operakonsten. Med beställningar av nya verk, användandet av ny teknik inom scen, video och multimedia och inte minst genom

”Piteå Kammaropera har etablerat sig som en unik röst inom svensk musikdramatik med ständiga överraskningar på lager”

sig som en unik röst inom svensk musikdramatik med ständiga överraskningar på lager.

Höjdpunkterna har varit många genom åren – **Stilla min eld** i regi av **Kristofer Steen** med musik av **Nicolai Dunger** och **Fredrik Högberg**, **Under en kvinnas hjärta** med musik av **Sven-David Sandströms**, libretto av **Leif Janzon** och i regi av **Mira Bartov** samt **Fredrik Österlings Näslöjten** och inte att glömma kyrkooperan **Hjärtats nycklar** av **Peter Bruun**.

Under 2018 samarbetade Piteå Kammaropera med Kungliga Operan och gjorde en turnéversion av deras barnopera **Den långa långa resan** av **Johan Ramström** och **Sigrid Herrault** i regi av **Ellen Lamm**. Librettot baserades på den folkkära illustratören **Ilon Wiklands** barndom-

gränsöverskridande samarbeten har kammar- och kyrkooperan etablerat

supplevelser av flykten från Estland till Sverige under andra världskriget.

Hösten 2020 var det tänkt att kammaroperan från 2019, **Kärleksmaskinen**, skulle göra comeback i länet men på grund av det rådande världsläget blev det istället en digital premiär – vilken blev en succé.

Piteå Kammaropera kommer fortsätta sitt arbete med nya beställningsverk och upprätthålla ambitionen att berätta

”ambitionen är att berätta angelägna historier i ett modernt musikdramatiskt format”

angelägna historier i ett modernt musikdramatiskt format för vår publik.

2022 års operaföreställning **The Corridor** är ett operadrama

som speglar myten om **Orfeus** och **Eurydike** – två älskande som skiljs åt – med libretto av **David Harsent** och musik komponerad av **Harrison Birtwistle**.

Musiken i operaföreställningarna framförs naturligtvis av **Norrbottensmusikens** egen ensemble **Norrbotten NEO**.

Piteå Kammaropera med kyrkoopera är en del av **Norrlands nätverk för Musikteater och Dans** (NMD) – ett turnénätverk som innebär att alla produktioner går på turné i de fyra nordligaste länen och täcker därmed halva Sveriges yta.

www.piteakammaropera.se

Bilder ur
kammaroperan BLY

Foto: Maria Fäldt



nmd
NORRLANDS MUSIK
FÖR MUSIKTÄTTERNA



Piteå kommun

REGION
NORRBOTTEN

PITEÅ KAMMAROPERA

NORRBOTTENSMUSIKEN